



## СЫЗЫҚТЫҚ- ИНТЕРАКТИВТІ ТҚК



ПАЙДАЛАНУШЫ НҰСҚАУЛЫҒЫ



[svc.kz](http://svc.kz) [svc.kg](http://svc.kg) [svc-power.ru](http://svc-power.ru)

### Осы нұсқаулықты оқып шығыңыз да, сақтап қойыңыз!

Осы өнімді таңдағаныңызға алғыс айтамыз. Бұл нұсқаулық орнату, техникалық қызмет көрсету және тұрақтандырғышты пайдалану барысында ұстануға қажет маңызды нұсқаулық болып табылады. Құрылғымен мәселелер туындаған жағдайда, клиенттерге сервистік қызмет көрсету қызметін шақырмастан бұрын, басшылықты мұқият оқып шығыңыз. SVC өнімінің модельдік қатарымен егжей-тегжейлі танысу үшін мына ресми сайтқа кіріп-шығыңыз: [svc.kz](http://svc.kz) [svc.kg](http://svc.kg) [svc-power.ru](http://svc-power.ru)

## 1. Аңдатпа

Бұл нұсқаулықта қауіпсіздік жөнінде маңызды нұсқаулар бар. Кейін де пайдалану үшін бұл нұсқаулықты ыңғайлы жерде сақтаңыз.

## 2. Жинақтама

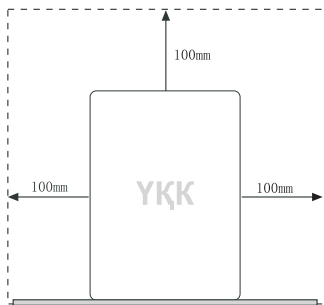
- ҰҚК
- Желілік қуаттандыру кабелі
- Бағдарламалық жасақтама жазылған диск
- ДҚ-ге жалғауға арналған USB-сым
- Қолдану жөніндегі нұсқаулық
- Кепілдік талоны

## 3. Қапшықтан шығару және тексеру

Тоғанақты бұзылмағандығын мұқият қарап тексеріңіз. Тоғананың бұзылғаны табылған жағдайда дереу сатып алған жеріңізге хабарласыңыз. ТҚК-ны кейін де тасымалдау үшін тоғананы сақтап қойыңыз.

## 4. ҰҚК орналастыру

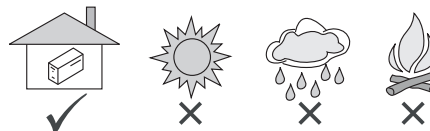
ҰҚК тұрақты құрғақ бетке жақсы желдетілетін жайда тікелей күн сәулесінен алыс орнатылады. ҰҚК айналасында тиісті желдітуді қамтамасыз ету мақсатында 100 мм бос орын қалдырылады.



ҰҚК тек қана бөлме-жайдың ішінде пайдалануға арналған. Сіздің ҰҚК өжеп төуір мықты болмағанымен, оның ішкі бөлшектері қоршаған ортаның әсерінен қорғам.

Сізден мына нұсқауларды орындауды өтінеміз:

- Тікелей күн сәулесінен аулақ ұстаңыз.
- Жоғары температурадан сақтаңыз.
- Жоғары ылғалдықтан және сұйықтықтардың төгілуінен сақтаңыз.
- Шаңның жин



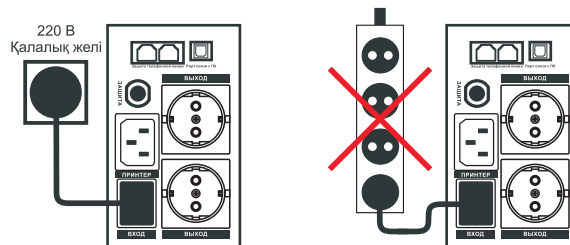
Құрылғы тек қана бөлме-жайда пайдалануға арналған. Шан түсуден, жоғары температурадан, ылғалдан немесе сұйықтықтан сақтану үшін нұсқаулармен мұқият танысыңыз.

## 5. ҰҚК желіге қосу

Күш кабелін жерлендірілген 3-түйіспелі түйістіргішке қосыңыз.

### ⚠ МАҢЫЗДЫ:

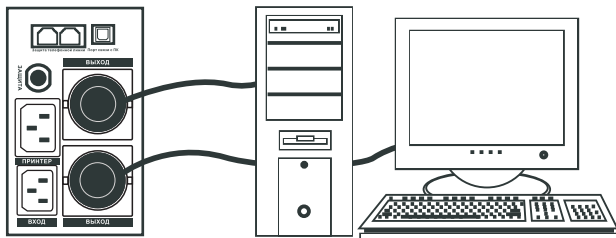
ҰҚК-н желілік сүзгіге немесе тұрақтандырығышқа қосуға болмайды.



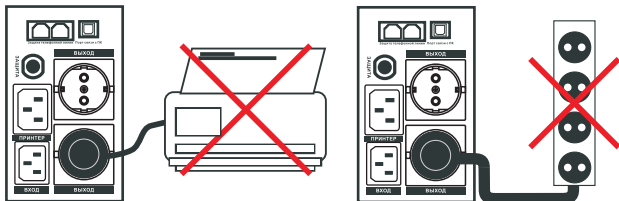
## 6. Жабдықты ҰҚК-не жалғау

### ⚠ МАҢЫЗДЫ:

Түйістіргіштер өмбебап және кез келен штепсельге (айырға) жарай береді. Шығыс түйістіргіштердің мұндай құрылысы Сізді арнаулы сымдарды сатып алуға шығындаудан сақтайды.



- Лазерлік принтерді және тағы басқа энергияны көп қажет ететін құрылғыларды ТЕК ҚАНА «ПРИНТЕР» түйістіргішіне жалғаңыз (барлық үлгілерде болса бермейді).
- Кернеу тұрақтандырығыштарды немесе ұзартқышты ҰҚК түйістіргіштеріне қосуға тыйым салынады.



ҰҚК-н алдыңғы тақтада орналасқан батырманы басып, іске қосыңыз. Енді ҰҚК пайдалануға дайын. Өзіңіздің жабдығыңызды қосыңыз.

## 7. ҰҚК индикаторлары және басқару элементтері

### ⦿ Қосу батырмасы

Алдыңғы тақтада орналасқан батырманы 2 секунд бойы басқан кезде ҰҚК шығыс түйістіргіштеріне қуат келе бастайды. Қуатты сөндіру үшін, батырмаға тағы бір рет 2 секунд бойы басыңыз.

### Қалалық желіден жұмыс істеу жағдайы

ҰҚК шығыстарға тұрақтандырылған электр қуатын береді. Дисплейде кіріс және шығыс кернеу көрсетіледі.

### Батареядан жұмыс істеу жағдайы



Зуммер әр 8 секунд сайын белгі береді. ҰҚК шығыстары батареядан қуаттандырылады. Көдімгі ДК-дің есепті жұмыс уақыты 3-15 минутты құрайды. Дисплейде тек қана шығыс кернеу көрсетіледі.

### Батарея қалдық қуаты төмен болғанда, бата реядан жұмыс істеу жағдайы



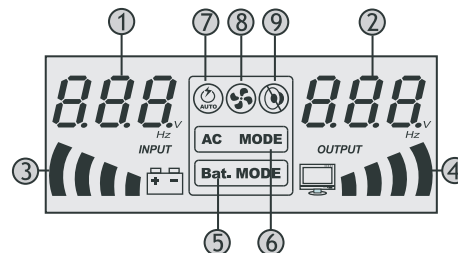
Батарея қуаты таусылуға жақындаған кезде, зуммер жиі-жиі белгі береді. Дереву деректерді сақтап, барлық қосымшалардан шығып, операциялық жүйе жұмысын аяқтау керек. Дисплейде тек қана шығыс кернеу көрсетіледі.

### Құрылғыны артық жүктеу жағдайы



Үздіксіз дыбыстық дабыл. Бұл уақытта ҰҚК өзін-өзі қорғайды. Жүктемені дереу азайту қажет.

## 8. Дисплей индикаторлары



- 1 Айнымалы токтың кіріс кернеуі.
- 2 Айнымалы токтың шығыс кернеуі.
- 3 Батарея сымдылығы.
- 4 Жүктеме деңгейі.
- 5 ҰҚК батареядан қуаттану режимінде жұмыс істейді.
- 6 ҰҚК желіден қуаттану режимінде жұмыс істейді.
- 7 Өздігінен қосылу қызметі.
- 8 Желдеткіш жұмыс істейді (желдеткішсіз үлгілерде бұл индикатор жоқ).
- 9 Зуммер сөндірілген, яғни артық жүктелу немесе батареяның қуатының төмендеу жағдайларынан басқа кезде дыбыстық дабыл келмейді.

### ҰҚК қуат жинаған кезде

- 3 Толық қуаттандырылмаған кезде батарея сымдылығы индикаторы қуаттану үдерісін көрсетеді.
- 3 Толық қуаттанған кезде батарея сымдылығының индикаторы 100%-ды көрсетеді.

## ҮҚК желіден қуаттану режимінде болғанда

- ① Айнымалы токтың кіріс кернеуі.
- ② Айнымалы токтың шығыс кернеуі.
- ③ Батареяның сиымдылық пайызы, бір мезгілде ҮҚК қуаттану үдерісін көрсетіледі.
- ④ Жүктеу деңгейі пайызы, 100 %-ға дейін жүктелген кезде, индикатор үздіксіз жыпылықтап, дыбыстық белгі береді.

Желіден қуаттану режимінде қосу батырмасын басыңыз, ҮҚК 4 секундқа шығыс дабылының жиілігін көрсетеді.

## ҮҚК батарея режимінде болғанда

- ① Айнымалы ток көрсеткіштері кірісте жоқ.
- ② Айнымалы токтың шығыс кернеуі.
- ③ Батарея қуаты пайызы, егер батареяда қуат аз болса, онда ҮҚК батареясы қуатының индикаторы үздіксіз жыпылықтайды, ал зуммер әр секунд сайын дабыл қағады.
- ④ Жүктеу пайызы, егер ҮҚК артық жүктелсе, индикатор үздіксіз жыпылықтап, созылмалы дыбыстық белгі береді.

## 9. Телефон торабын қорғау

Сіздің құрылғыларыңызды телефон торабындағы кернеу сыни секірістерінен қорғау үшін, телефон сымын ҮҚК-нің артқы тақтасындағы арнаулы түйістірішке жалғаңыз. Екінші түйістірішке Сіз DSL-модемді, телефон немесе көшірмелік байланыс аппараттарын жалғауыңызға болады.

## 10. Қосымша қызметтік мүмкіндіктері

• **ҮҚК-нің өздігінен қосылуы:** Қалалық желіде электр энергиясы жоғалған жағдайда, ҮҚК батареядан жұмыс істеу күйіне ауысады. Батареядан резервтік қуаттандыру уақыты аяқталысымен ҮҚК сөнеді, қала желісінде кернеу пайда болысымен, Сіздің ҮҚК өздігінен қосылады.

### ⚠ МАҢЫЗДЫ:

Шусыз режим қосылуы болғанда зуммер тек қана артық жүктелу немесе батареяның қалдық қуаты тым аз болған жағдайда ғана дабыл қағады.

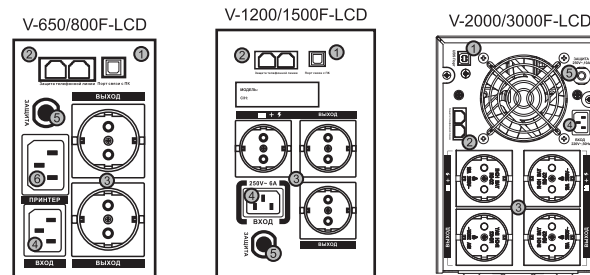
## 11. Бағдарламалық жасақтама

Барлық LCD сериялы ҮҚК-де құрылғының артқы бөлігінде орналасқан USB-түйістірігіш болады. Ол компьютермен байланысуға арналған. ҮҚК-н компьютерге жалғау үшін Сіздің құрылғыңыздың құрамына енетін USB-сымды пайдаланыңыз. Қосқаннан кейін бағдарламалық жасақтаманы орнату қажет. Бағдарламалық жасақтаманың соңғы нұсқасын ресми сайттан жүктеп алуға болады: [www.svc.kz](http://www.svc.kz) БЖ-ның ыңғайлы интерфейсі бар және ол орыс тіліне аударылған, оның көмегімен Сіз компьютерді автоматты түрде сөндіруіңізге, сондай-ақ ҮҚК жағдайын on-line режимінде бақылауыңызға болады.

## 12. Батареяға күтім жасау / батарея қуаты

ҮҚК-н алғаш іске қосқан кезде, батареяны тол ығымен қуаттап алу қажет, батареяны бірінші рет қуаттауға 15 сағат қажет. Ұзақ уақыт бойы пайдаланбаған кезде батарея өздігінен қуатсыздануы мүмкін, бұл батареяның жарамдылық мерзіміне ықпал етуі немесе оның мезгілінен бұрын бүлінуіне әкелуі мүмкін. ҮҚК айналасында жоғары температураны болдырмау қажет, бұл да батареяның бүлінуіне әкеп соқтыруы мүмкін. Егер ҮҚК желіге қосылып тұрса, қуаттанады. Толық қуаттау үшін 6 - дан 8 сағатқа дейін уақыт қажет. Сақтық қуаттандыруды қамтамасыз ету уақыты батарея қуаты дәрежесіне және жалғанған жүктемеге байланысты.

## 13. Артқы тақта элементтерінің сипаттамасы



- ① USB-порт
- ② Телефон желісін қорғау
- ③ Тұрақтандырылған шығыс түйістірігіштер
- ④ ҮҚК-н 220В қалалық желіге қосуға арналған түйістірігіш
- ⑤ Сақтандырылған автоматты немесе механикалық
- ⑥ Лазерлік принтер мен басқа энергияны көп қажет ететін құрылғыларды қосуға арналған түйістірігіш

## 14. Ақаулықтарды жою

Ақаулықтарды жою кестесі Сіз ҰҚҚ қолданған кезде туындайтын қиыншылықтардың көпшілігін сипаттайды. Егер ҰҚҚ ақаулы болса, қолдау қызметіне хабарласпас бұрын мына кеңестермен танысып шығу ұсынылады.

- ҰҚҚ жарамды желілік розеткаға қосылған ба?
- Желі кернеуі нұсқалған сипаттамаларға сәйкес келе ме?
- ҰҚҚ-нің артқы жақтауындағы сақтандырғыш қалыпты ма?

Өрт шығу қаупін болдырмау үшін штаттық сақтандырғышты тек қана типі мен параметрлері бойынша өзіне ұқсасқа ғана ауыстырыңыз. Автомат сақтандырғыш қосылып кеткен жағдайда, оны кері шертңіз.

АҚАУЛЫҚТАРДЫ ЖООУ КЕСТЕСІ		
НЫШАНДАРЫ	МҮМКІН СЕБЕПТЕРІ	ҚАЖЕТТІ ШАРАЛАР
ҰҚҚ қосылмайды	ҰҚҚ желіге қосылмаған немесе артық жүктелген	Айнымалы ток желісіне қосыңыз немесе жүктемені азайтыңыз
	Сақтандырғыш қосылып кеткен	ҰҚҚ-нің артқы жақтауындағы автомат сақтандырғышты шертңіз немесе механикалық сақтандырғышты ауыстырыңыз.
	Қауіпті кіріс көрнеу	Кіріс кернеуді арнаулы сынауышпен тексеріңіз
	ҰҚҚ жарамсыз	Құрылымы таяу сервис орталығына жөнелтіңіз <a href="http://www.svc.kz/support">www.svc.kz/support</a>
Зуммер әр 8 секунд сайын белгі береді	ҰҚҚ желіде жұмыс істеп тұрғанына қарамастан көнеттен батарея режиміне ауысып кетеді	Деректерді сақтаңыз да, ОЖ жұмысын кідіртпестен аяқтаңыз. Желіде қауіпті көрнеу
Зуммер үздіксіз дыбыстық белгі береді	Батареядан жұмыстың қалдық уақыты 1 минуттан аз	Деректерді сақтаңыз да, ОЖ жұмысын кідіртпестен аяқтаңыз
Батареядан жұмыс істеу уақыты көрсетілгеннен кем	ҰҚҚ артық жүктелген	Жүктемені азайтыңыз
	Батарея толық қуатталмаған	Батареяны 6-8 сағат бойы қуаттаңыз
	Қуаттау құрылғысы істен шыққан	Сервис орталығына хабарласыңыз <a href="http://www.svc.kz/support">www.svc.kz/support</a>

Қолдау орталығына қоңырау шалған кезде мынадай ақпаратты хабарлау қажет:

- Үлгінің атауы және сериялық нөмірі
- Мәселенің толық сипаттамасы

## 15. Техникалық сипаттамалары

Үлгісі	V-650F-LCD	V-800F-LCD	V-1200F-LCD	V1500F-LCD	V2000F-LCD	V-3000F-LCD
Қуат	650ВА/ 360Вт	800ВА/ 480Вт	1200ВА/ 720Вт	1500ВА/ 900Вт	2000ВА/ 1200Вт	3000ВА/ 1800Вт
AVR жұмыс диапазоны	165-275В				175-275В	
Шығыс кернеу	220В+~10%					
Шығыс дабыл нысаны	Жуықтатылған синусоида					
Жиілігі	50Гц+~0,5%					
Акумулятор батареялары	1шт*12В/9Ач	2шт*12В/7,5Ач	2шт*12В/9Ач		4шт*12В/7,5Ач	
Батареяден жұмыс жасау уақыты	3-20 мин (жүктемеге байланысты)					
Қуаттану уақыты (сағ.)	6-8 часов					
Режимдердің ауысу уақыты	3-6 мс.					
Артық жүктепуден және қысқа тұйықталудан қорғау	Бар					
Батареяның тым аз қуатынан қорғау	Бар					
ҰҚК-нің өздігінен қосылуы	Бар					
Шусыз режим	Бар					
Шу деңгейі	45 дБ-ден аз					
Жұмыс температурасы	0-40 °С					
Ылғалдық	10-90% конденсациясыз					
Салмағы	5,5 кг	6,2 кг	10,5 кг	11,5 кг	19,6 кг	21,9 кг

### ⚠ МАҢЫЗДЫ:

Құрылғы дербес қуаттандыру көзімен (батареямен) жарақаталған. Тіпті егер ҰҚҚ қалалық желіге қосылмаса да, шығыс түйістіргіштерде кернеу болуы мүмкін.

Құрылғы адамға қауіпті жоғары кернеуде жұмыс істейді. Жөндеуді білікті қызметкер орындауы тиіс. Қақпағын ашуға және ҰҚҚ өз бетінше жөндеуге тыйым салынады: ішінде қарапайым қолданушы жөндей алатын бөлшектер жоқ. Тек қана авторластырылған сервис-орталықтарға хабарласыңыз: [www.svc.kz/support](http://www.svc.kz/support)